

EGZ. NR:

NAZWA OPRACOWANIA:

**PROJEKT TECHNICZNY (ZAWIERA PROJEKT WYKONAWCZY)
REMONTU POMIESZCZEŃ KRAJOWEJ IZBY DIAGNOSTÓW
LABORATORYJNYCH W WARSZAWIE**

NAZWA I KATEGORIA OBIEKTU:

BUDYNEK BIUROWY - KATEGORIA XVI

ADRES:

Ul. Konopacka 4, 03-428 Warszawa
dz. ew. nr 44, obręb 4-13-05, jednostka ewid. 146508_8 Praga-Północ

INWESTOR:

KRAJOWA IZBA DIAGNOSTÓW LABOLATORYJNYCH
z siedzibą przy ul. Konopackiej 4 w Warszawie,
03-428 Warszawa

ZESPÓŁ AUTORSKI PROJEKTU:

Projektant w specjalności konstrukcyjno-budowlanej mgr inż. LESZEK TISCHNER	Uprawnienia do projektowania bez ograniczeń w specjalności konstrukcyjno – budowlanej 157/2002	
Sprawdzający w specjalności konstrukcyjno-budowlanej mgr inż. DAMIAN CYRTA	Uprawnienia do projektowania bez ograniczeń w specjalności konstrukcyjno – budowlanej MAZ/0003/POOK/09	
Projektant w specjalności architektonicznej mgr inż. arch. ANNA DASZCZUK	Uprawnienia do projektowania bez ograniczeń w specjalności architektonicznej 19/WMOKK/2018	
Projektant w specjalności instalacje elektryczne i elektroenergetyczne mgr inż. Arkadiusz BUKALSKI	Uprawnienia do projektowania bez ograniczeń w specjalności instalacje elektryczne i elektroenergetyczne MAZ/0542/PWOE/14	
Opracowała: mgr inż. arch. Monika PODSIADŁO		

WARSZAWA, 04.12.2023r.

I. SPIS ZAWARTOŚCI

I.	SPIS ZAWARTOŚCI.....	2
II.	SPIS RYSUNKÓW.....	2
III.	OPIS TECHNICZNY	3
1.	Dane ogólne.....	3
1.1.	Podstawa formalna opracowania.....	3
1.2.	Zakres opracowania.....	3
1.3.	Przedmiot i cel opracowania.....	3
2.	Opis budynku istniejącego i projektowanego remontu	3
2.1.	Opis ogólny	3
2.2.	Forma architektoniczna i funkcja budynku	3
2.3.	Przeznaczenie i program użytkowy	4
2.4.	Konstrukcja i wykończenie obiektu	5
3.	Zakres robót	5
3.1	Roboty rozbiórkowe	6
3.2	Roboty budowlane	7
4.	Rozwiązania materiałowe	11
5.	Charakterystyka energetyczna obiektu budowlanego	12
6.	Warunki ochrony ppoż	12
7.	Wymagania BHP.....	13
8.	Nadzór techniczny nad robotami	13
9.	Odbiór robót	13
10.	Zalecenia końcowe	14
IV.	UPRAWNIENIA.....	15

II. SPIS RYSUNKÓW

RYS. NR 1.	RZUT PIĘTRO I
RYS. NR 2.	RZUT PIĘTRO II
RYS. NR 3.	RZUT PIĘTRO III
RYS. NR 4.	RZUT PIĘTRO IV
RYS. NR 5.	RZUT PIĘTRO V
RYS. NR 6.	ZESTAWIENIE STOLARKI DRZWIOWEJ
RYS. NR 7.	PRZEKRÓJ PRZEZ POSADZKĘ

III. OPIS TECHNICZNY

1. Dane ogólne

1.1. Podstawa formalna opracowania

Podstawę opracowania stanowi umowa zawarta pomiędzy Krajową Izbą Diagnostów Laboratoryjnych z siedzibą przy ul. Konopackiej 4 w Warszawie, a firmą Studio Budowlane „UNITY” S.C. z siedzibą w Warszawie przy ul. Kędzierskiego 2/66.

Projekt wykonano w oparciu o:

- Wizje lokalne wraz z niezbędnymi pomiarami inwentaryzacyjnymi;
- Opis Przedmiotu Zamówienia;
- Przepisy prawne i normy związane z projektowaniem i wykonaniem zamierzenia budowlanego.

1.2. Zakres opracowania

Projekt techniczny swym zakresem obejmuje prace budowlane, instalacyjne i wykończeniowe aranżacji wnętrz związane z remontem pomieszczeń Krajowej Izby Diagnostów Laboratoryjnych z siedzibą, po zalaniu.

1.3. Przedmiot i cel opracowania

Przedmiotem opracowania jest przedstawiony w części rysunkowej zakres pięciu pięter o łącznej powierzchni użytkowej 671,24 m², znajdujących się w budynku Krajowej Izby Diagnostów Laboratoryjnych przy ul. Konopackiej 4 w Warszawie.

Celem opracowania jest remont pomieszczeń Krajowej Izby Diagnostów Laboratoryjnych, po zalaniu i doprowadzenie obiektu do stanu pierwotnego przed zalaniem.

2. Opis budynku istniejącego i projektowanego remontu

2.1. Opis ogólny

Obiekt zlokalizowany jest w zabudowie pierzowej. Budynek sześciokondygnacyjny, podpiwniczony, wzniesiony przed końcem XIX wieku. Kondygnacje naziemne od parteru do 3 piętra zajmują pomieszczenia biurowe i administracyjne oraz sale konferencyjne i szkoleniowe. Kondygnacje 4 i 5 przeznaczone są jako pokoje gościnne dla potrzeb organizowanych szkoleń diagnostów laboratoryjnych. Budynek posiada centralnie usytuowaną klatkę schodową i obudowany od podwórza dźwig osobowy. W piwnicy znajduje się kotłownia gazowa oraz przyłącza instalacyjne budynku.

Wjazd oraz wejście do budynku znajduje się od strony ul. Konopackiej 4. Na terenie obiektu znajduje się parking o utwardzonej nawierzchni. Obiekt całkowicie ogrodzony.

Budynek objęty opracowaniem podlega ochronie konserwatorskiej. Budynek został ujęty w Gminnej Ewidencji Zabytków pod nazwą Kamienica Jana Modzelewskiego, na podstawie zarządzenia Prezydenta m.st. Warszawy z dnia 24 lipca 2012r.. Ponadto znajduje się na terenie ujętym w Gminnej Ewidencji Zabytków pod nazwą Układ urbanistyczny i zespół budowlany Nowa Praga, na podstawie zarządzenia Prezydenta m.st. Warszawy z dnia 28 kwietnia 2017r.

Z uwagi na wpis do Gminnej Ewidencji Zabytków m.st. Warszawy, obejmującej ochroną jedynie wygląd zewnętrzny budynku, wszelkie prace wykonywane wewnątrz związane z remontem przedmiotowego obiektu nie wymagają zgody Mazowieckiego Wojewódzkiego Konserwatora Zabytków.

2.2. Forma architektoniczna i funkcja budynku

Nie wprowadza się zmian w formie architektonicznej istniejącego budynku. Przedmiotowy budynek zostanie wyremontowany w zakresie wnętrz przedstawionych w części rysunkowej, w celu

odtworzenia stanu pierwotnego po zalaniu obiektu na skutek awarii instalacji hydrantowej na ostatnim 5 piętrze.

2.3. Przeznaczenie i program użytkowy

W ramach inwestycji nie ingerowano w przeznaczenie oraz program użytkowy. Kondygnacje naziemne od parteru do 3 piętra zajmują pomieszczenia biurowe i administracyjne oraz sale konferencyjne i szkoleniowe. Kondygnacje 4 i 5 przeznaczone są jako pokoje gościnne dla potrzeb organizowanych szkoleń diagnostów laboratoryjnych.

PIĘTRO I

ZESTAWIENIE POWIERZCHNI		
NR POM.	NAZWA POMIESZCZENIA	POWIERZCHNIA [m ²]
1.001	Recepcja z szatnią	18,15
1.01	Poczekalnia	9,73
1.02	Strefa wystaw	45,92
1.07	Pokój wyciszenia	66,54
Suma		140,34

PIĘTRO II

ZESTAWIENIE POWIERZCHNI		
NR POM.	NAZWA POMIESZCZENIA	POWIERZCHNIA [m ²]
2.001	Klatka schodowa	18,15
2.002	Korytarz	18,01
2.01	Pokój biurowy	12,16
2.02	Pokój biurowy	12,84
2.03	Pokój biurowy	9,73
2.10	Pok. biur. dział diagnostów	50,65
Suma		121,54

PIĘTRO III

ZESTAWIENIE POWIERZCHNI		
NR POM.	NAZWA POMIESZCZENIA	POWIERZCHNIA [m ²]
3.001	Klatka schodowa	18,26
3.002	Korytarz	17,52
3.01	Pokój biurowy	13,50
3.02	Pokój biurowy	13,94
3.03	Pokój biurowy	12,83
3.08	Gabinet Prezesa	29,13
3.09	Sekretariat	20,85
3.10	Pokój	18,58
Suma		121,54

PIĘTRO IV

ZESTAWIENIE POWIERZCHNI		
NR POM.	NAZWA POMIESZCZENIA	POWIERZCHNIA [m ²]
4.001	Klatka schodowa	18,26

4.002	Korytarz	15,71
4.01.1	Łazienka	2,26
4.01.2	Pokój gościnny	11,56
4.02.1	Łazienka	2,34
4.02.2	Pokój gościnny	11,38
4.03.1	Łazienka	2,34
4.03.2	Pokój gościnny	9,15
4.07.1	Łazienka	3,01
4.07.2	Pokój gościnny	16,95
4.08.1	Łazienka	3,05
4.08.2	Pokój gościnny	19,62
4.09.1	Łazienka	3,58
4.09.2	Pokój gościnny	20,06
Suma		139,26

PIĘTRO V

ZESTAWIENIE POWIERZCHNI		
NR POM.	NAZWA POMIESZCZENIA	POWIERZCHNIA [m ²]
5.001	Klatka schodowa	5,61
5.002	Korytarz	13,84
5.01.1	Łazienka	2,40
5.01.2	Pokój gościnny	10,87
5.02.1	Łazienka	2,50
5.02.2	Pokój gościnny	11,25
5.03.1	Łazienka	2,46
5.03.2	Pokój gościnny	8,98
5.06.1	Łazienka	3,01
5.06.2	Pokój gościnny	17,73
5.07.1	Łazienka	2,75
5.07.2	Pokój gościnny	18,43
5.08.1	Łazienka	2,97
5.08.2	Pokój gościnny	22,68
Suma		125,49

2.4. Konstrukcja i wykończenie obiektu

Budynek wykonany w technologii murowanej. W 1991 wymieniono stropy drewniane na stropy monolityczne (płyta żelbetowa na dźwigarach stalowych). Pokrycie dachu i lukarn mansardy stalowe na deskowaniu. We wszystkich pomieszczeniach budynku ściany działowe wykonane są w technologii G-K z wypełnieniem wełną mineralną i z cegły pełnej. Schody, biegi i spoczniki klatki schodowej wykonano jako sklepienie odcinkowe na dźwigarach stalowych. Obudowa dźwigu dobudowanego do elewacji zewnętrznej od strony podwórza - żelbetowa.

3. Zakres robót

Zakres robót obejmuje zabezpieczenie wszystkich elementów nie podlegających wymianie, wymianę stolarki drzwiowej, remont posadzek, ścian i sufitów oraz instalowanie wyposażenia zgodnego

z zestawieniem materiałów oraz częściową naprawę/wymianę instalacji elektrycznych. Poniżej podano prace budowlane związane z przedmiotowym remontem.

3.1 Roboty rozbiórkowe

Przed rozpoczęciem prac rozbiórkowych wykonać zabezpieczenie miejsca prowadzonych robót przed dostępem osób postronnych. Rozbiórkę prowadzić ręcznie oraz przy użyciu sprawnych technicznie narzędzi rozbiórkowych. Elementy rozbiórkowe poddać utylizacji.

Zakres robót rozbiórkowych piętro I:

- Demontaż i utylizacja posadzek z deski barlineckiej z izolacją akustyczną.
- Frezowanie warstwy kleju posadzek w pomieszczeniach.
- Demontaż i utylizacja kasetonów z sufitów podwieszanych.
- Wykonanie otworów jednostronnych w ścianach, obudowach G-K o wymiarach 50x50cm.
- Rozbiórka jednostronnie opłytywania w ścianach działowych z G-K (podwójna płyta),
- Demontaż i utylizacja izolacji akustycznej ścianek działowych z wełny mineralnej.
- Demontaż i utylizacja kątowników oraz wykładziny PCV z klatki schodowej.
- Demontaż i zabezpieczenie na czas robót remontowych opraw oświetleniowych.
- Demontaż i zabezpieczenie urządzeń instalacji przeciwpożarowej – czujek detekcji dymu.
- Demontaż gniazd i włączników elektrycznych.

Zakres robót rozbiórkowych piętro II:

- Demontaż i utylizacja posadzek z deski barlineckiej z izolacją akustyczną.
- Frezowanie warstwy kleju posadzek w pomieszczeniach.
- Demontaż i utylizacja kasetonów z sufitów podwieszanych.
- Wykonanie otworów jednostronnych w ścianach, obudowach G-K o wymiarach 50x50cm.
- Rozbiórka jednostronnie opłytywania w ścianach działowych z G-K (podwójna płyta),
- Demontaż i utylizacja izolacji akustycznej ścianek działowych z wełny mineralnej.
- Demontaż i utylizacja kątowników oraz wykładziny PCV z klatki schodowej.
- Demontaż i zabezpieczenie na czas robót remontowych opraw oświetleniowych.
- Demontaż i zabezpieczenie urządzeń instalacji przeciwpożarowej – czujek detekcji dymu.
- Demontaż gniazd i włączników elektrycznych.

Zakres robót rozbiórkowych piętro III:

- Demontaż i utylizacja posadzek z deski barlineckiej z izolacją akustyczną.
- Frezowanie warstwy kleju posadzek w pomieszczeniach.
- Demontaż i utylizacja kasetonów z sufitów podwieszanych.
- Wykonanie otworów jednostronnych w ścianach, obudowach G-K o wymiarach 50x50cm.
- Rozbiórka jednostronnie opłytywania w ścianach działowych z G-K (podwójna płyta),
- Demontaż i utylizacja izolacji akustycznej ścianek działowych z wełny mineralnej.
- Demontaż i utylizacja kątowników oraz wykładziny PCV z klatki schodowej.
- Demontaż i zabezpieczenie na czas robót remontowych opraw oświetleniowych.
- Demontaż i zabezpieczenie urządzeń instalacji przeciwpożarowej – czujek detekcji dymu.
- Demontaż gniazd i włączników elektrycznych.

Zakres robót rozbiórkowych piętro IV:

- Demontaż i utylizacja posadzek z klepki z izolacją akustyczną z płyt pilśniowych w pokojach gościnnych.
- Frezowanie warstwy kleju posadzek w pokojach gościnnych.
- Demontaż i utylizacja kasetonów z sufitów podwieszanych w korytarzu.
- Demontaż i utylizacja sufitów podwieszanych z pokoi gościnnych oraz łazienek.

- Wykonanie otworów jednostronnych w ścianach, obudowach G-K o wymiarach 50x50cm.
- Rozbiórka jednostronnie opływowania w ścianach działowych z G-K (podwójna płyta),
- Demontaż i utylizacja izolacji akustycznej ścianek działowych z wełny mineralnej.
- Demontaż i utylizacja kątowników oraz wykładziny PCV z klatki schodowej.
- Demontaż i utylizacja opraw oświetleniowych.
- Demontaż i utylizacja urządzeń instalacji przeciwpożarowej – czujek detekcji dymu.
- Demontaż gniazd i włączników elektrycznych.
- Demontaż i utylizacja istniejącej stolarki drzwiowej.

Zakres robót rozbiórkowych piętro V:

- Demontaż i utylizacja posadzek z klepki z izolacją akustyczną z płyt pilśniowych pokojach gościnnych.
- Frezowanie warstwy kleju posadzek w pokojach gościnnych.
- Wykonanie otworów jednostronnych w ścianach, obudowach G-K o wymiarach 50x50cm.
- Rozbiórka jednostronnie opływowania w ścianach działowych z G-K (podwójna płyta),
- Demontaż i utylizacja izolacji akustycznej ścianek działowych z wełny mineralnej.
- Demontaż i utylizacja kątowników oraz wykładziny PCV z klatki schodowej.
- Demontaż gniazd i włączników elektrycznych.
- Demontaż i utylizacja istniejącej stolarki drzwiowej.

3.2 Roboty budowlane

Zakres prac budowlanych piętro I:

- Remont posadzek w pomieszczeniach:
 - Osuszenie powierzchni,
 - Wykonanie wylewki samopoziomującej,
 - Wykonanie nowej izolacji akustycznej (pianka),
 - Wykonanie nowej posadzki z deski barlineckiej,
 - Wykonanie cokołów z listew przypodłogowych,
 - Wykonanie listew progowych w miejscu łączenia deski z terakotą.

Uwaga: poziom podłogi należy wyrównać, aby wykonać bezprogowe połączenie posadzek w pomieszczeniach oraz korytarzu.
- Remont ścian działowych z GK:
 - Osuszenie powierzchni wewnętrznych,
 - Montaż izolacji akustycznej z wełny mineralnej,
 - Montaż płyt G-K dwuwarstwowo w miejscach otworów w ścianach oraz na ścianach działowych w miejscach wymiany izolacji z wełny mineralnej,
 - Wykonanie gładzi gipsowej na ścianach wszystkich pomieszczeń, za wyjątkiem ścian pokrytych glazurą,
 - Malowanie ścian farbą lateksową w kolorze (kolor do uzgodnienia z Zamawiającym).
- Montaż nowych kasetonów z wełny mineralnej w suficie podwieszanym w korytarzu, 60x60cm w kolorze białym.

Uwaga: Przed zamówieniem kasetonów należy zweryfikować wymiary istniejących kasetonów, nowe kasetony dopasować do wymiarów istniejącej konstrukcji sufitu podwieszanego.
- Prace renowacyjne drzwi drewnianych:
 - Szlifowanie i matowienie,
 - Usunięcie starych powłok,
 - Wypełnienie ubytków,
 - Nałożenie impregnatu technicznego z wosku,
 - Malowanie preparatem do drewna.
- Remont klatki schodowej:

- Frezowanie warstwy kleju na stopnicach.
- Osuszenie powierzchni stopnic.
- Ułożenie nowej wykładziny obiektowej – w rozwiązaniu systemowym.
- Sprawdzenie sprawności instalacji elektrycznej. Ponowny montaż opraw oświetleniowych.
- Montaż urządzeń instalacji przeciwpożarowej – czujek detekcji dymu.
- Dostawa i montaż gniazd i włączników elektrycznych.
- Ozonowanie i odgrzybianie, czyszczenie wentylacji, czyszczenie układu klimatyzacji.

Zakres prac budowlanych piętro II:

- Remont posadzek w pomieszczeniach:
 - Osuszenie powierzchni,
 - Wykonanie wylewki samopoziomującej,
 - Wykonanie nowej izolacji akustycznej (pianka),
 - Wykonanie nowej posadzki z deski barlineckiej,
 - Wykonanie cokołów z listew przypodłogowych,
 - Wykonanie listew progowych w miejscu łączenia deski z terakotą.

Uwaga: poziom podłogi należy wyrównać, aby wykonać bezprogowe połączenie posadzek w pomieszczeniach oraz korytarzu.
- Remont ścian działowych z GK:
 - Osuszenie powierzchni wewnętrznych,
 - Montaż izolacji akustycznej z wełny mineralnej,
 - Montaż płyt G-K dwuwarstwowo w miejscach otworów w ścianach oraz na ścianach działowych w miejscach wymiany izolacji z wełny mineralnej,
 - Wykonanie gładzi gipsowej na ścianach wszystkich pomieszczeń, za wyjątkiem ścian pokrytych glazurą,
 - Malowanie ścian farbą lateksową w kolorze (kolor do uzgodnienia z Zamawiającym).
- Montaż nowych kasetonów z wełny mineralnej w suficie podwieszanym w korytarzu, 60x60cm w kolorze białym.

Uwaga: Przed zamówieniem kasetonów należy zweryfikować wymiary istniejących kasetonów, nowe kasetony dopasować do wymiarów istniejącej konstrukcji sufitu podwieszanego.
- Prace renowacyjne drzwi drewnianych:
 - Szlifowanie i matowienie,
 - Usunięcie starych powłok,
 - Wypełnienie ubytków,
 - Nałożenie impregnatu technicznego z wosku,
 - Malowanie preparatem do drewna.
- Remont klatki schodowej:
 - Frezowanie warstwy kleju na stopnicach.
 - Osuszenie powierzchni stopnic.
 - Ułożenie nowej wykładziny obiektowej – w rozwiązaniu systemowym.
- Sprawdzenie sprawności instalacji elektrycznej. Ponowny montaż opraw oświetleniowych.
- Montaż urządzeń instalacji przeciwpożarowej – czujek detekcji dymu.
- Dostawa i montaż gniazd i włączników elektrycznych oraz gniazd komputerowych.
- Ozonowanie i odgrzybianie, czyszczenie wentylacji, czyszczenie układu klimatyzacji.

Zakres prac budowlanych piętro III:

- Remont posadzek w pomieszczeniach:
 - Osuszenie powierzchni,
 - Wykonanie wylewki samopoziomującej,
 - Wykonanie nowej izolacji akustycznej (pianka),
 - Wykonanie nowej posadzki z deski barlineckiej,

- Wykonanie cokołów z listew przypodłogowych,
 - Wykonanie listew progowych w miejscu łączenia deski z terakotą.
- Uwaga: poziom podłogi należy wyrównać, aby wykonać bezprogowe połączenie posadzek w pomieszczeniach oraz korytarzu.
- Remont ścian działowych z GK:
 - Osuszenie powierzchni wewnętrznych,
 - Montaż izolacji akustycznej z wełny mineralnej,
 - Montaż płyt G-K dwuwarstwowo w miejscach otworów w ścianach oraz na ścianach działowych w miejscach wymiany izolacji z wełny mineralnej,
 - Wykonanie gładzi gipsowej na ścianach wszystkich pomieszczeń, za wyjątkiem ścian pokrytych glazurą,
 - Malowanie ścian farbą lateksową w kolorze (kolor do uzgodnienia z Zamawiającym).
 - Montaż nowych kasetonów z wełny mineralnej w suficie podwieszanym w korytarzu, 60x60cm w kolorze białym.

Uwaga: Przed zamówieniem kasetonów należy zweryfikować wymiary istniejących kasetonów, nowe kasetony dopasować do wymiarów istniejącej konstrukcji sufitu podwieszanego.
 - Prace renowacyjne drzwi drewnianych:
 - Szlifowanie i matowienie,
 - Usunięcie starych powłok,
 - Wypełnienie ubytków,
 - Nałożenie impregnatu technicznego z wosku,
 - Malowanie preparatem do drewna.
 - Remont klatki schodowej:
 - Frezowanie warstwy kleju na stopnicach.
 - Osuszenie powierzchni stopnic.
 - Ułożenie nowej wykładziny obiektowej – w rozwiązaniu systemowym.
 - Sprawdzenie sprawności instalacji elektrycznej. Ponowny montaż opraw oświetleniowych, dostawa i montaż 3 szt. nowych opraw oświetleniowych.
 - Montaż urządzeń instalacji przeciwpożarowej – czujek detekcji dymu.
 - Dostawa i montaż gniazd i włączników elektrycznych oraz gniazd komputerowych.
 - Ozonowanie i odgrzybianie, czyszczenie wentylacji, czyszczenie układu klimatyzacji.

Zakres prac budowlanych piętro IV:

- Remont posadzek w pokojach gościnnych:
 - Osuszenie powierzchni,
 - Wykonanie wylewki samopoziomującej,
 - Wykonanie nowej izolacji akustycznej (pianka),
 - Wykonanie nowej posadzki z deski barlineckiej,
 - Wykonanie cokołów z listew przypodłogowych,
 - Wykonanie listew progowych w miejscu łączenia deski z terakotą w korytarzu i łazienkach.

Uwaga: poziom podłogi należy wyrównać, aby wykonać bezprogowe połączenie posadzek w pomieszczeniach oraz korytarzu.
- Remont ścian działowych z GK:
 - Osuszenie powierzchni wewnętrznych,
 - Montaż izolacji akustycznej z wełny mineralnej,
 - Montaż płyt G-K dwuwarstwowo w miejscach otworów w ścianach oraz na ścianach działowych w miejscach wymiany izolacji z wełny mineralnej,
 - Wykonanie gładzi gipsowej na ścianach wszystkich pomieszczeń, za wyjątkiem ścian pokrytych glazurą,
 - Malowanie ścian farbą lateksową w kolorze (kolor do uzgodnienia z Zamawiającym).
- Remont sufitów:

- Wykonanie nowych sufitów podwieszanych z płyty GKF gr. 12,5mm malowanego na kolor biały, na wys. 2,65m w pokojach gościnnych i 2,55m łazienkach.
- Montaż nowych kasetonów z wełny mineralnej w suficie podwieszanym w korytarzu, 60x60cm w kolorze białym.
Uwaga: Przed zamówieniem kasetonów należy zweryfikować wymiary istniejących kasetonów, nowe kasetony dopasować do wymiarów istniejącej konstrukcji sufitu podwieszanego.
- Dostawa i montaż nowej stolarki drzwiowej zgodnie z zestawieniem stolarki.
- Prace renowacyjne drzwi drewnianych:
 - Szlifowanie i matowienie,
 - Usunięcie starych powłok,
 - Wypełnienie ubytków,
 - Nałożenie impregnatu technicznego z wosku,
 - Malowanie preparatem do drewna.
- Remont klatki schodowej:
 - Frezowanie warstwy kleju na stopnicach.
 - Osuszenie powierzchni stopnic.
 - Ułożenie nowej wykładziny obiektowej – w rozwiązaniu systemowym.
- Sprawdzenie sprawności instalacji elektrycznej. Dostawa i montaż nowych opraw oświetleniowych.
- Dostawa i montaż nowych urządzeń instalacji przeciwpożarowej – czujek detekcji dymu.
- Dostawa i montaż nowych gniazd i włączników elektrycznych oraz gniazd komputerowych.
- Ozonowanie i odgrzybianie, czyszczenie wentylacji, czyszczenie układu klimatyzacji.

Zakres prac budowlanych piętro V:

- Remont posadzek w pokojach gościnnych:
 - Osuszenie powierzchni,
 - Wykonanie wylewki samopoziomującej,
 - Wykonanie nowej izolacji akustycznej (pianka),
 - Wykonanie nowej posadzki z deski barlineckiej,
 - Wykonanie cokołów z listew przypodłogowych,
 - Wykonanie listew progowych w miejscu łączenia deski z terakotą w korytarzu i łazienkach.
Uwaga: poziom podłogi należy wyrównać, aby wykonać bezprogowe połączenie posadzek w pomieszczeniach oraz korytarzu.
- Remont ścian działowych z GK:
 - Osuszenie powierzchni wewnętrznych,
 - Montaż izolacji akustycznej z wełny mineralnej,
 - Montaż płyt G-K dwuwarstwowo w miejscach otworów w ścianach oraz na ścianach działowych w miejscach wymiany izolacji z wełny mineralnej,
 - Wykonanie gładzi gipsowej na ścianach wszystkich pomieszczeń, za wyjątkiem ścian pokrytych glazurą,
 - Malowanie ścian farbą lateksową w kolorze (kolor do uzgodnienia z Zamawiającym).
- Malowanie sufitów farbą lateksową w kolorze białym.
- Dostawa i montaż nowej stolarki drzwiowej zgodnie z zestawieniem stolarki.
- Prace renowacyjne drzwi drewnianych:
 - Szlifowanie i matowienie,
 - Usunięcie starych powłok,
 - Wypełnienie ubytków,
 - Nałożenie impregnatu technicznego z wosku,
 - Malowanie preparatem do drewna.
- Remont klatki schodowej:

- Frezowanie warstwy kleju na stopnicach.
- Osuszenie powierzchni stopnic.
- Ułożenie nowej wykładziny obiektowej – w rozwiązaniu systemowym.
- Sprawdzenie sprawności instalacji elektrycznej.
- Dostawa i montaż nowych gniazd i włączników elektrycznych oraz gniazd komputerowych.
- Ozonowanie i odgrzybianie, czyszczenie wentylacji, czyszczenie układu klimatyzacji.

Etapowanie robót

Zamawiający przewiduje etapowanie robót wg. następującej pozycji:

Etap 1 – remont piętra 5,4,3

Etap 2 – zmiany organizacyjne Inwestora + wyposażanie pomieszczeń

Etap 3 – remont piętra 2,1

Etap 4 – zmiany organizacyjne Inwestora + wyposażanie pomieszczeń

Etap 5 – remont klatki schodowej z podziałem na piętra

4. Rozwiązania materiałowe

Rozwiązania materiałowe oraz systemowe w projekcie zostały zaproponowane na podstawie oferowanych na rynku materiałów oraz produktów.

Zastosowanie rozwiązań równoważnych jest dopuszczalne, pod warunkiem stosowania materiałów, które nie powodują obniżenia walorów estetycznych, trwałości, jakości oraz użyteczności.

ZESTAWIENIE MATERIAŁÓW

POSADZKI

Deska barlinecka

- Deska trójwarstwowa.
- Rodzaj wykończenia - lakier matowy
- Tonacja/barwa - ciemna
- Gatunek drewna - dąb
- Sposób montażu - click (klejenie lub pływająco)
- Rozmiar - 0.13 x 2.20 m
- Grubość - 14 mm
- Rozmiar (mm) - 14 x 130 x 2200
- Grubość warstwy dekoracyjnej - 2.50 mm
- Wzór - 1-lamelowa
- Twardość - 3.7



ZESTAWIENIE MATERIAŁÓW

	<p>Listwa przypodłogowa drewniana</p> <ul style="list-style-type: none">• Deska trójwarstwowa.• Długość - 2.20 m• Szerokość - 20 mm• Kolor - klasyczne• Wykończenie listwy - fornirowane  <p>Wykładzina PCV</p> <ul style="list-style-type: none">• Typ – obiektowe, winylowe TARKETT STAIRS• Wzór - przemysłowy• Kolor - Oak Tree Stairs GREY• Grubość całkowita – 3,5 mm• Grubość warstwy ścieralnej - 1 mm 
SUFITY	<ul style="list-style-type: none">• płyty GKF gr. 12,5mm według opisu robót.• Kasetony 60 x 60 cm według opisu robót.. Malowanie farbą lateksową w kolorze białym.
ŚCIANY	Malowanie farbą lateksową w kolorze (kolor do uzgodnienia z Zamawiającym).

5. Charakterystyka energetyczna obiektu budowlanego

W wyniku projektowanej przebudowy charakterystyka energetyczna budynku nie ulega zmianie.

6. Warunki ochrony ppoż

Budynek zakwalifikowany do następującej kategorii zagrożenia ludzi - ZL III i ZL V.
W wyniku planowanego remontu warunki ochrony ppoż. nie ulegają zmianie.

1.	Przeznaczenie obiektu	budynek biurowy
2.	Powierzchnia: a) wewnętrzna	-
	b) zabudowy	321,0 m ²
3.	Wysokość	Średniowysoki (SW)
4.	Liczba kondygnacji naziemnych	6
	poziomów podziemnych	1
5.	Warunki usytuowania	budynek w zabudowie pierzejowej z jednej strony
6.	Kategoria zagrożenia ludzi lub/i	ZL III i ZL V
	maksymalna gęstość obciążenia ogniowego strefy pożarowej	-
7.	Zagrożenie wybuchem pomieszczeń oraz przestrzeni zewnętrznych	nie występuje
8.	Klasa odporności pożarowej	B
9.	Urządzenia przeciwpożarowe	-
10.	Drogi pożarowe	-
11.	Zaopatrzenie w wodę do zewnętrznego gaszenia pożaru	-
12.	Inne ważne dane	-

7. Wymagania BHP

Zespoły montażowe powinny być przeszkolone w zakresie eksploatacji urządzeń transportu. Pracownicy powinni posiadać stosowne dokumenty uprawniające ich do pracy. Z uwagi na wymaganą dokładność robót zaleca się aby zespoły robocze były przeszkolone zarówno teoretycznie jak i praktycznie w zakresie robót przewidzianych projektem.

Roboty budowlane prowadzić przestrzegając przepisy zawarte w: Rozporządzeniu Ministra Infrastruktury z dnia 6 lutego 2003 r. w sprawie bezpieczeństwa i higieny pracy podczas wykonywania robót budowlanych (Dz. U. Nr 47, poz. 401).

8. Nadzór techniczny nad robotami

Ze względu na szczególny charakter robót powinny być one wykonywane przez wykwalifikowanych pracowników i pod nadzorem technicznym.

Niezależnie od stałego nadzoru technicznego prowadzonego przez wykonawcę robót, wszystkie prace wykonywane powinny być pod nadzorem osób posiadających odpowiednie uprawnienia budowlane.

9. Odbiór robót

Odbiór techniczny częściowy polega na sprawdzeniu czy poszczególne etapy zostały wykonane zgodnie z technologią wykonywania robót.

Wszystkie roboty powinny być odbierane na poszczególnych piętrach budynku. Odbioru powinien dokonywać inspektor nadzoru inwestorskiego przy udziale przedstawiciela wykonawcy robót.

10. Zalecenia końcowe

- Ostateczne wymiary zweryfikować na budowie.
- **Wszystkie zmiany materiałowe wymagają zgody autora projektu oraz Inspektora Nadzoru.**



IZBA ARCHITEKTÓW
RZECZYPOSPOLITEJ POLSKIEJ

WARMIŃSKO-MAZURSKA OKRĘGOWA IZBA ARCHITEKTÓW RP
OKRĘGOWA KOMISJA KWALIFIKACYJNA

Znak sprawy: 19/WMOKK/2018

Olsztyn, dnia 7 grudnia 2018 r.

DECYZJA nr 19/WMOKK/2018

Na podstawie art. 24 ust.1 pkt 2 ustawy z dnia 15 grudnia 2000r. o samorządach zawodowych architektów oraz inżynierów budownictwa (Dz. U. z 2016 poz. 1725 z późn. zmianami) w związku z art. 12, art. 13 oraz art. 14 ust.1 pkt 1 ustawy z dnia 7 lipca 1994r. Prawo budowlane (Dz. U. z 2018 poz. 1202 z późn. zm.), zgodnie z art. 104 ustawy z dnia 14 czerwca 1980r. Kodeks postępowania administracyjnego (Dz. U. z 2018 poz.2096)

stwierdza się, że:

Pani: magister inżynier architekt: **Anna Daszczyk**
urodzona w dniu 15 lipca 1987 r. w Parczewie

posiada odpowiednio wykształcenie techniczne oraz praktykę zawodową i po zdaniu egzaminu z wynikiem pozytywnym otrzymuje

UPRAWNIENIA BUDOWLANE

w specjalności architektonicznej do projektowania bez ograniczeń

Powyższe uprawnienia budowlane upoważniają do wykonywania samodzielnej funkcji technicznej w budownictwie, obejmującej:

1) projektowanie, sprawdzanie projektów architektoniczno-budowlanych i sprawowanie nadzoru autorskiego;

2) sprawowanie kontroli technicznej utrzymania obiektów budowlanych;

Decyzja niniejsza jako uwzględniająca w całości żądanie strony nie wymaga uzasadnienia.

Od powyższej decyzji przysługuje Pani odwołanie do Krajowej Komisji Kwalifikacyjnej Izby Architektów RP za pośrednictwem Okręgowej Komisji Kwalifikacyjnej Warmińsko-Mazurskiej Okręgowej Izby Architektów RP, w terminie 14 dni od dnia doręczenia decyzji.

1. Przewodniczący Komisji: Anna Rokita
(imię lub imiona i nazwisko)
2. Sekretarz Komisji: Adriana Patajas
(imię lub imiona i nazwisko)
3. Członek Komisji: Magdalena Rafalska
(imię lub imiona i nazwisko)
4. Członek Komisji: Andrzej Góralski
(imię lub imiona i nazwisko)
5. Członek Komisji: Adam Maszwickiewicz
(imię lub imiona i nazwisko)
6. Członek Komisji: Piotr Mikulski-Bak
(imię lub imiona i nazwisko)
7. Członek Komisji: Piotr Kaniewski
(imię lub imiona i nazwisko)

Otrzymują:

- Wicekierdowca: Anna Daszczyk
- Główny Inspektor Nadzoru Budowlanego - w celu wpisania do centralnego rejestru osób posiadających uprawnienia budowlane (po uprawomocnieniu się decyzji)
- Warmińsko-Mazurska Okręgowa Rada Izby Architektów RP (po uprawomocnieniu się decyzji)

10-117 Olsztyn, ul. 1-Maja 13, pok.306, tel. (0-89)521 34 30 do 32, e-mail: wmi@am.uj.edu.pl, <http://www.wmi.iarp.pl>
NIP: 738-52-79-698, REGON: 017468395-00067, Komo.: PKO BP 11 Olsztyn, Nr 39 1020 3941 0000 5602 0001 4033



IZBA ARCHITEKTÓW
RZECZYPOSPOLITEJ POLSKIEJ

Mazowiecka Okręgowa Rada Izby Architektów RP

ZASWIADCZENIE - ORYGINAL

(wypis z listy architektów)

Mazowiecka Okręgowa Rada Izby Architektów RP zaświadcza, że:

mgr inż. arch. Anna DASZCZYK

posiadająca kwalifikacje zawodowe do pełnienia samodzielnych funkcji technicznych w budownictwie w specjalności architektonicznej) w zakresie posiadanych uprawnień nr 19/WMOKK/2018, jest wpisana na listę członków Mazowieckiej Okręgowej Izby Architektów RP pod numerem: **MA-3125**.

Członek czynny od: 15-01-2019 r.

Data i miejsce wygenerowania zaświadczenia: 10-01-2023 r., Warszawa.

Zaświadczenie jest ważne do dnia: **30-06-2024 r.**

Podpisano elektronicznie w systemie informatycznym Izby Architektów RP przez:
Anatol Kuczynski, Sekretarz Okręgowej Rady Izby Architektów RP.

Nr weryfikacyjny zaświadczenia:

MA-3125-3AC6-131C-DD5D-7CFC

Dane zawarte w niniejszym zaświadczeniu można sprawdzić podając nr weryfikacyjny zaświadczenia w publicznym serwisie internetowym Izby Architektów: www.izbaarchitektow.pl lub kontaktując się bezpośrednio z Mazowiecką Okręgową Izbą Architektów RP.



GLÓWNY INSPEKTOR
NADZORU BUDOWLANEGO

OZ/INN/4610/925/03

Warszawa, 2003-04-11

DECYZJA

Na podstawie art. 88a ust. 1 pkt 3 lit. a ustawy z dnia 7 lipca 1994 r. Prawo budowlane (t.j. Dz. U. z 2000 r. Nr 106, poz. 1126 z późn. zm.) oraz art. 104 § 1 i § 2 ustawy z dnia 14 czerwca 1960 r. Kodeks postępowania administracyjnego (t.j. Dz. U. z 2000 r. Nr 98, poz. 1071 z późn. zm.),

Leszek Tischner

mgr inż. budownictwa lądowego

uprawniony na mocy decyzji Wojewody Małopolskiego
z dnia 01.10.2002 r. znak RR.XIII.7131/35/02

Nr ewid. uprawnień 157/2002

do wykonywania samodzielnej funkcji technicznej w budownictwie
w specjalności konstrukcyjno-budowlanej
obejmującej projektowanie
bez ograniczeń

zostaje wpisany do Centralnego Rejestru Osób Posiadających Uprawnienia Budowlane
pod pozycją 765/03/U/C

UZASADNIENIE

Decyzja Wojewody Małopolskiego z dnia 01-10-2002 r. znak RR.XIII.7131/35/02, w przedmiocie nadania Panu Leszkowi Tischnerowi uprawnień budowlanych do wykonywania samodzielnej funkcji technicznej w budownictwie, w specjalności konstrukcyjno-budowlanej obejmującej projektowanie bez ograniczeń, stała się ostateczna. Z uwagi na powyższe orzeczono jak w sentencji.

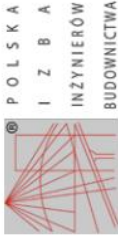
Zgodnie z art. 12 ust. 7 ustawy Prawo budowlane ostateczna decyzja o wpisie stanowi podstawę do wykonywania samodzielnych funkcji technicznych w budownictwie.

Niniejsza decyzja jest ostateczna.

Zgodnie z art. 127 § 3 Kpa oraz stosownie do uchwały NSA z dnia 9.12.1996 r., sygn. akt OPS 4/96, strona może w terminie 14 dni od daty doręczenia decyzji wystąpić z wnioskiem o ponowne rozpatrzenie sprawy.

- Orzucam:
1. Pan Leszek Tischner
Os. Słoneczne 4/7
33-340 Stary Sącz
 2. Wojewoda Małopolski
 3. a/a (AMR)

Gracyna Szesztyńska-Pielanowska
Dyrektor Departamentu
Uprawnień i Odpowiedzialności Zawodowej



Zaświadczenie

o numerze weryfikacyjnym:
MAZ-TE9-1T1-887 *

Pan LESZEK JAN TISCHNER o numerze ewidencyjnym MAZ/BO/0050/14
adres zamieszkania os. SŁONECZNE 4/7, 33-340 STARY SĄCZ
jest członkiem Mazowieckiej Okręgowej Izby Inżynierów Budownictwa i posiada wymagane
ubezpieczenie od odpowiedzialności cywilnej.

Niniejsze zaświadczenie jest ważne od 2023-01-01 do 2023-12-31.

Zaświadczenie zostało wygenerowane elektronicznie i opatrzone bezpiecznym podpisem elektronicznym
weryfikowanym przy pomocy ważnego kwalifikowanego certyfikatu w dniu 2022-12-21 roku przez:

Roman Lulis, Przewodniczący Rady Mazowieckiej Okręgowej Izby Inżynierów Budownictwa.

Zgodnie z art. 78¹ k.c.

§ 1. Do zachowania elektronicznej formy czynności prawnej wystarcza złożenie oświadczenia woli w postaci elektronicznej i opatrzenie go kwalifikowanym podpisem elektronicznym.

§ 2. Oświadczenie woli, złożone w formie elektronicznej jest równoważne z oświadczeniem woli, złożonym w formie pisemnej.

* Weryfikację poprawności danych w niniejszym zaświadczeniu można sprawdzić za pomocą numeru weryfikacyjnego zaświadczenia na stronie Polskiej Izby Inżynierów Budownictwa www.pib.org.pl lub kontaktując się z Biurem Właściwej Okręgowej Izby Inżynierów Budownictwa.





sygn. akt. MAZ/7131/254/09/K

Warszawa, dnia 25 czerwca 2009 r.

DECYZJA

Na podstawie art. 11 ust. 1 i art. 24 ust. 1 pkt 2 ustawy z dnia 15 grudnia 2000 r. o samorządach zawodowych architektów, inżynierów budownictwa oraz urbanistów (Dz.U. z 2001 r. Nr 5, poz. 42 z późn. zm.), art. 12 ust. 1 pkt 1 i 5, ust. 3, art. 13 ust. 1 pkt 1 i 4, art. 14 ust. 1 pkt 2 ustawy z dnia 7 lipca 1994 r. – Prawo budowlane (tekst jednolity: Dz.U. z 2006 r. Nr 156, poz. 1118 z późn. zm.) oraz § 11 ust. 1 pkt 1, § 15 i § 17 ust. 1 pkt 1 rozporządzenia Ministra Transportu i Budownictwa z dnia 28 kwietnia 2006 r. w sprawie samodzielnych funkcji technicznych w budownictwie (Dz.U. Nr 83 poz. 578 późn. zm.), Okręgowa Komisja Kwalifikacyjna Mazowieckiej Okręgowej Izby Inżynierów Budownictwa stwierdza, że:

Pan Damian Daniel Cyrta
magister inżynier

urodzony dnia 4 kwietnia 1983 roku w Warszawie, syn Ireneusza

uzyskał
UPRAWNIENIA BUDOWLANE
nr MAZ/0003/POOK/09

**do projektowania bez ograniczeń
w specjalności konstrukcyjno – budowlanej**

UZASADNIENIE

W związku z uwzględnieniem w całości żądania strony, na podstawie art. 107 § 4 Kodeksu postępowania administracyjnego odstępuje się od uzasadnienia decyzji.

Szczegółowy zakres nadanych uprawnień został opisany na odwoście niniejszej decyzji.

POUCZENIE

1. Zgodnie z art. 12 ust. 7 ustawy – Prawo budowlane, podstawę do wykonywania samodzielnych funkcji technicznych w budownictwie stanowi wpis do centralnego rejestru, prowadzonego przez Głównego Inspektora Nadzoru Budowlanego oraz wpis na listę członków właściwej izby samorządu zawodowego.

2. Od niniejszej decyzji służy odwołanie do Krajowej Komisji Kwalifikacyjnej Polskiej Izby Inżynierów Budownictwa w Warszawie za pośrednictwem Okręgowej Komisji Kwalifikacyjnej Mazowieckiej Okręgowej Izby Inżynierów Budownictwa w Warszawie, w terminie 14 dni od dnia jej doręczenia.

Skład Orzekający

1/ mgr inż. Zygmunt Garwołński

2/ mgr inż. Leszek Ganowicz

3/ mgr inż. Hanna Bałej



Zaświadczenie

o numerze weryfikacyjnym:
MAZ-Y36-YBW-TKE *

Pan DAMIAN DANIEL CYRTA o numerze ewidencyjnym MAZ/BO/0692/09
adres zamieszkania ul. TORUŃSKA 70 A m. 25, 03-226 WARSZAWA
jest członkiem Mazowieckiej Okręgowej Izby Inżynierów Budownictwa i posiada wymagane
ubezpieczenie od odpowiedzialności cywilnej.

Niniejsze zaświadczenie jest ważne od 2023-01-01 do 2023-12-31.

Zaświadczenie zostało wygenerowane elektronicznie i opatrzone bezpiecznym podpisem elektronicznym
weryfikowanym przy pomocy ważnego kwalifikowanego certyfikatu w dniu 2023-01-05 roku przez:

Roman Lulis, Przewodniczący Rady Mazowieckiej Okręgowej Izby Inżynierów Budownictwa.

Zgodnie z art. 78 § 6.

§ 1. Do zachowania elektronicznej formy czynności prawnej wystarczy złożenie oświadczenia woli w postaci elektronicznej i opatrzenie go kwalifikowanym podpisem elektronicznym.

§ 2. Oświadczenie woli złożone w formie elektronicznej jest równoważne z oświadczeniem woli złożonym w formie pisemnej.

* Weryfikację poprawności danych w niniejszym zaświadczeniu można sprawdzić za pomocą numeru weryfikacyjnego zawiedzenia na stronie Portalu Izby Inżynierów Budownictwa www.pib.org.pl lub kontaktując się z Biurem Właściwej Okręgowej Izby Inżynierów Budownictwa.



INŻYNIEROW
BUDOWNICTWA

Mazowiecka Okręgowa Izba Inżynierów Budownictwa
Okręgowa Komisja Kwalifikacyjna
sygn. akt. MAZ/17131-152/63/14/IE

Warszawa, dnia 30 grudnia 2014 r.

DECYZJA

Na podstawie art. 24 ust. 1 pkt 2 w związku z art. 11 ust. 1 ustawy z dnia 15 grudnia 2006 r. o samorządach zawodowych inżynierów budownictwa (dalej: Dz.U. z 2013 r. poz. 932 z późn. zm.) art. 12 ust. 1 pkt 1, 3, ust. 2 i 4c pkt 2, art. 13 ust. 1, 3 i 4 art. 14 ust. 1 pkt 4 lit. c ustawy z dnia 7 lipca 1994 r. Prawo budowlane (dalej: Dz.U. z 2013 r. poz. 1499 z późn. zm.) oraz § 10 i 14 ust. 5 rozporządzenia Ministra Infrastruktury i Rozwoju z dnia 11 września 2014 r. w sprawie samodzielną funkcję techniczną w budownictwie (Dz.U. z 2012 r. poz. 1278), po ustaleniu że zostały spełnione warunki w zakresie przygotowania zawodowego oraz po złożeniu egzaminu na uprawnienia budowlane z wynikiem pozytywnym, Okręgowa Komisja Kwalifikacyjna Mazowieckiej Okręgowej Izby Inżynierów Budownictwa nadaje:

Panu mgr inż. Arkadiuszowi Pawłowi Bukalskiemu
ur. dnia 29 stycznia 1984 roku w Szymbarku

UPRAWNIENIA BUDOWLANE
numer ewidencyjny MAZ/05-42/P/WOZ/14
do projektowania i kierowania robotami budowlanymi bez ograniczeń
w specjalności instalacyjnej w zakresie sieci, instalacji i urządzeń
elektrycznych i elektroenergetycznych

Niniejsze uprawnienia budowlane sishnowią podstawię:

- I. w specjalności instalacyjnej w zakresie sieci, instalacji i urządzeń elektrycznych i elektroenergetycznych do:
- 1) projektowania, sprawdzania projektów architektoniczno-budowlanych i sprawowania nadzoru autorskiego,
 - 2) kierowania budową lub innymi robotami budowlanymi,
 - 3) kierowania wytworzeniem konstrukcyjnych elementów budowlanych oraz nadzór i kontrolę techniczną wytworzenia tych elementów,
 - 4) wykonywania nadzoru inwestorskiego,
 - 5) sprawowania kontroli technicznej utrzymania obiektów budowlanych, w odniesieniu do obiektu budowlanego takiego jak: sieci, instalacji i urządzenia elektryczne i elektroenergetyczne, w tym kolejowe, trolejbusowe i tramwajowe sieci trakcyjne, sieci trakcyjne metra, oraz z instalacjami i urządzeniami technicznymi zasilania, w tym kolejowej, trolejbusowej i tramwajowej sieci trakcyjnej, sieci trakcyjne metra oraz elektryczne ogrzewania rozjazdów,
- II. w specjalności instalacyjnej w zakresie sieci, instalacji i urządzeń elektrycznych i elektroenergetycznych, do sporządzania projektu zagospodarowania działki lub terenu.

UZASADNIENIE:

W związku z uwzględnieniem w całości zgłdania strony, na podstawie art. 107 § 4 K.p.a. odstępuje się od uzasadnienia decyzji.

POUCZENIE:

Od niniejszej decyzji służy odwołanie do Krajowej Komisji Kwalifikacyjnej Polskiej Izby Inżynierów Budownictwa w Warszawie, za pośrednictwem Okręgowej Komisji Kwalifikacyjnej Mazowieckiej Okręgowej Izby Inżynierów Budownictwa w terminie 14 dni od daty jej doręczenia.

Skład Orzekający:

dr hab. inż. Eugeniusz Koalk, prof. nadzw.

mgr inż. Krzysztof Ł. Jozwik

mgr inż. Krzysztof Booss



Okręgowa Izba Inżynierów Budownictwa
1. Pow. Arkadiusz Paweł Bukalski
ul. Karłowicza 53 m. 17
03-200 Warszawa
2. Okręgowa Rada Mazowieckiej Okręgowej Izby Inżynierów Budownictwa
3. Główny Inspektor Nadzoru Budowlanego
4. 3/8



Zaświadczenie

o numerze weryfikacyjnym:
MAZ-CDL-DDY-KK7 *

Pan ARKADIUSZ PAWEŁ BUKALSKI o numerze ewidencyjnym MAZ/IE/0126/15
adres zamieszkania m Kończyce Kolonia 15 B, 26-600 Radom
jest członkiem Mazowieckiej Okręgowej Izby Inżynierów Budownictwa i posiada wymagane
ubezpieczenie od odpowiedzialności cywilnej.
Niniejsze zaświadczenie jest ważne od 2023-08-01 do 2024-01-31.

Zaświadczenie zostało wygenerowane elektronicznie i opatrzone bezpiecznym podpisem elektronicznym
weryfikowanym przy pomocy ważnego kwalifikowanego certyfikatu w dniu 2023-07-28 roku przez:

Roman Lulis, Przewodniczący Rady Mazowieckiej Okręgowej Izby Inżynierów Budownictwa.

Zgodnie z art. 78¹ K.c.

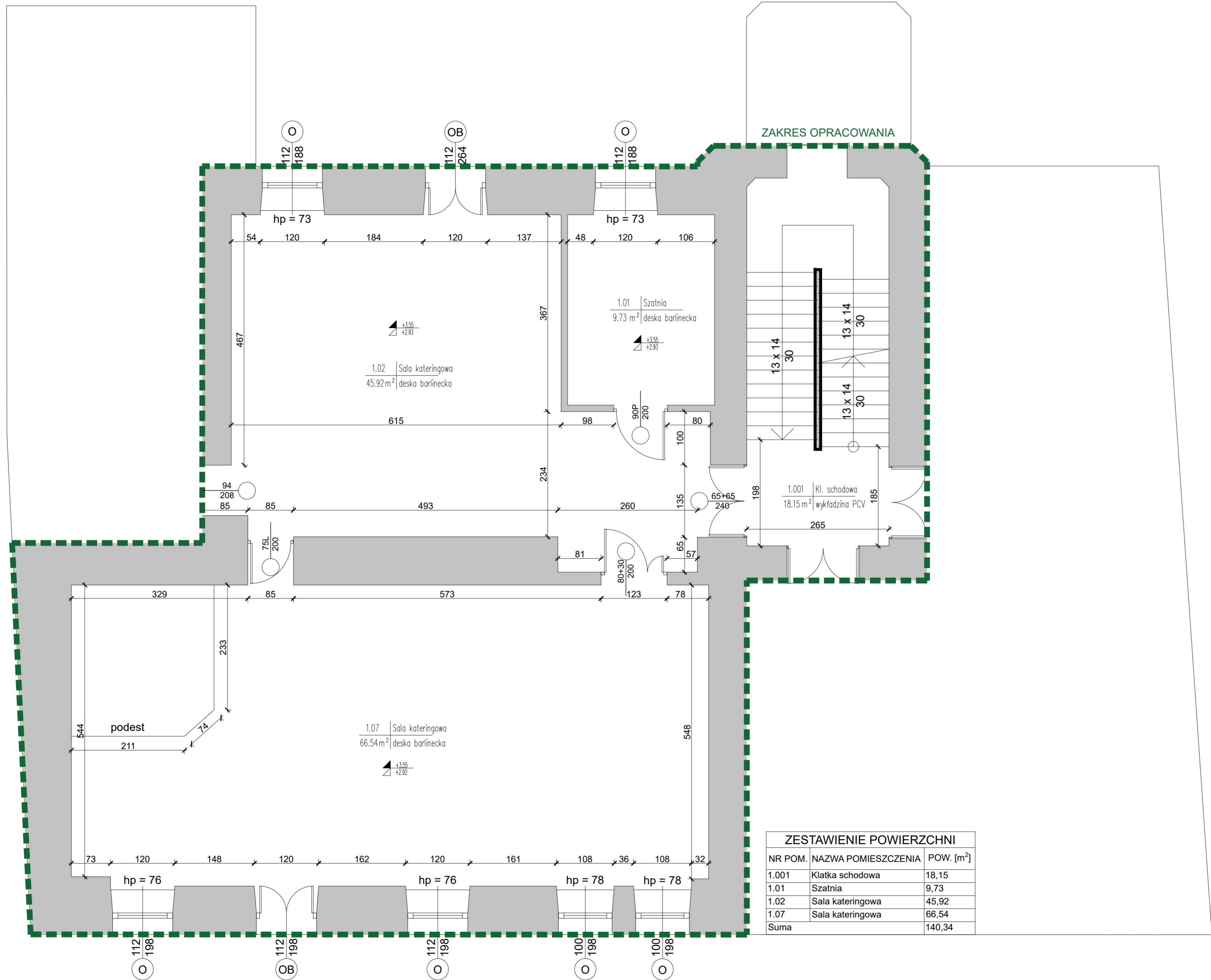
§ 1. Do zachowania elektronicznej formy czynności prawnej wystarcza złożenie oświadczenia woli w postaci elektronicznej i opatrzenie go kwalifikowanym podpisem elektronicznym.

§ 2. Oświadczenie woli złożone w formie elektronicznej jest równoważne z oświadczeniem woli złożonym w formie pisemnej.

* Weryfikację poprawności danych w niniejszym zaświadczeniu można sprawdzić za pomocą numeru weryfikacyjnego zaświadczenia na stronie Polskiej Izby Inżynierów Budownictwa www.piib.org.pl lub kontaktując się z biurem właściwej Okręgowej Izby Inżynierów Budownictwa.

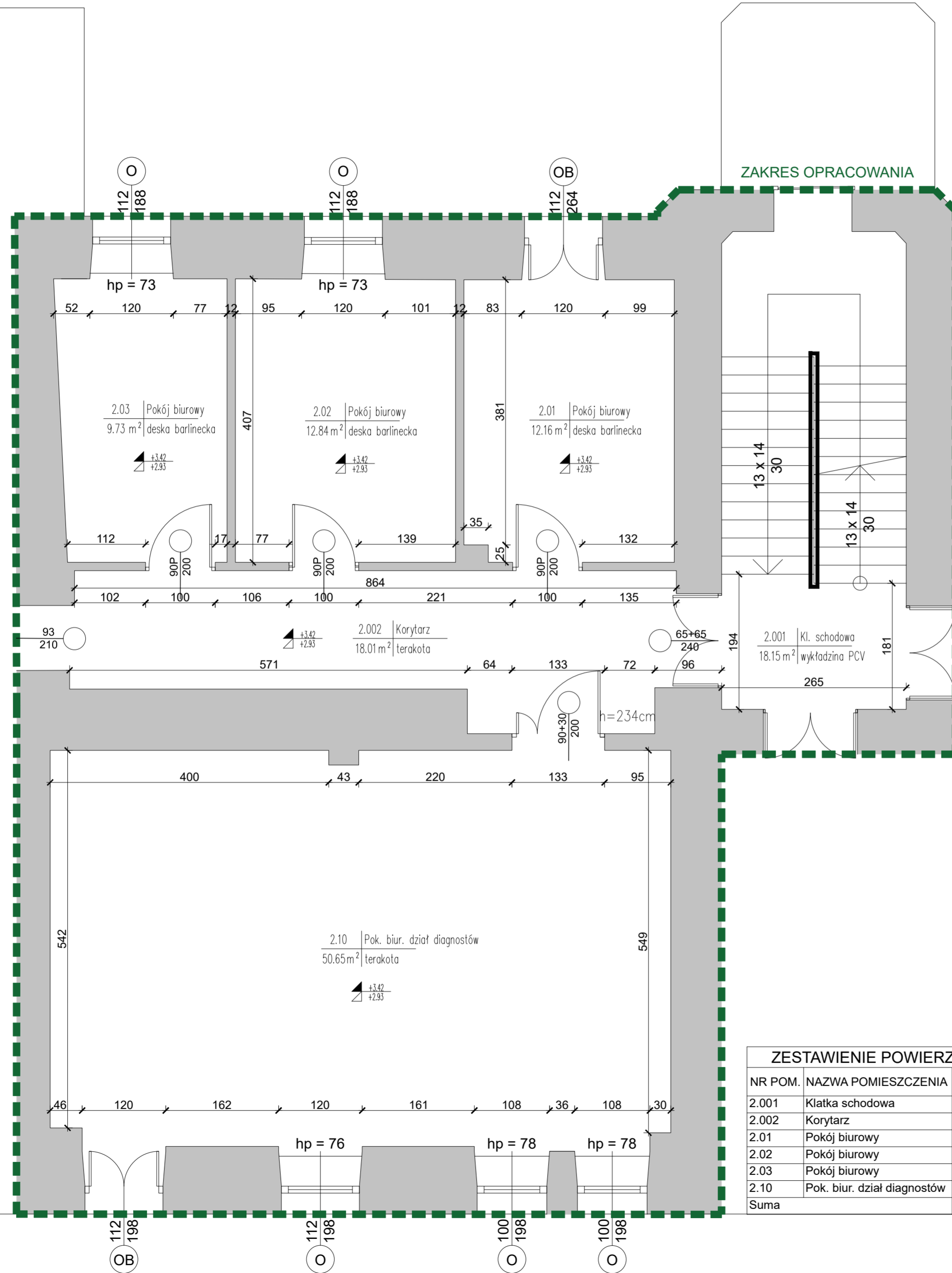


ZAKRES OPRACOWANIA



ZESTAWIENIE POWIERZCHNI		
NR POM.	NAZWA POMIESZCZENIA	POW. [m ²]
1.001	Klatka schodowa	18,15
1.01	Szatnia	9,73
1.02	Sala kateringowa	45,92
1.07	Sala kateringowa	66,54
Suma		140,34

Nazwa inwestycji		
PROJEKT TECHNICZNY (ZAWIERA WYKONAWCZY) REMONTU POMIESZCZEŃ KRAJOWEJ IZBY DIAGNOSTÓW LABORATORYJNYCH W WARSZAWIE		
Inwestor		
KRAJOWA IZBA DIAGNOSTÓW LABORATORYJNYCH z siedzibą przy ul. Konopackiej 4 w Warszawie, 03-428 Warszawa		
Generalny Projektant		
STUDIO BUDOWLANE "UNITY" S.C. ul. Kędzierskiego 2/66, Warszawa		
Projektant	mgr inż. arch. Anna Daszczyk	19WMOKK/2018
Projektant	mgr inż. Leszek Tischner	157/2002
Sprawdzający	mgr inż. Damian Cyrta	MAZ/0003/POKK/09
Asystent	mgr inż. arch. Monika Podsiadło	
Tytuł rysunku:		
RZUT PIĘTRO I		
Data: 28.11.2023	Skala 1:50	Rys. nr: 1

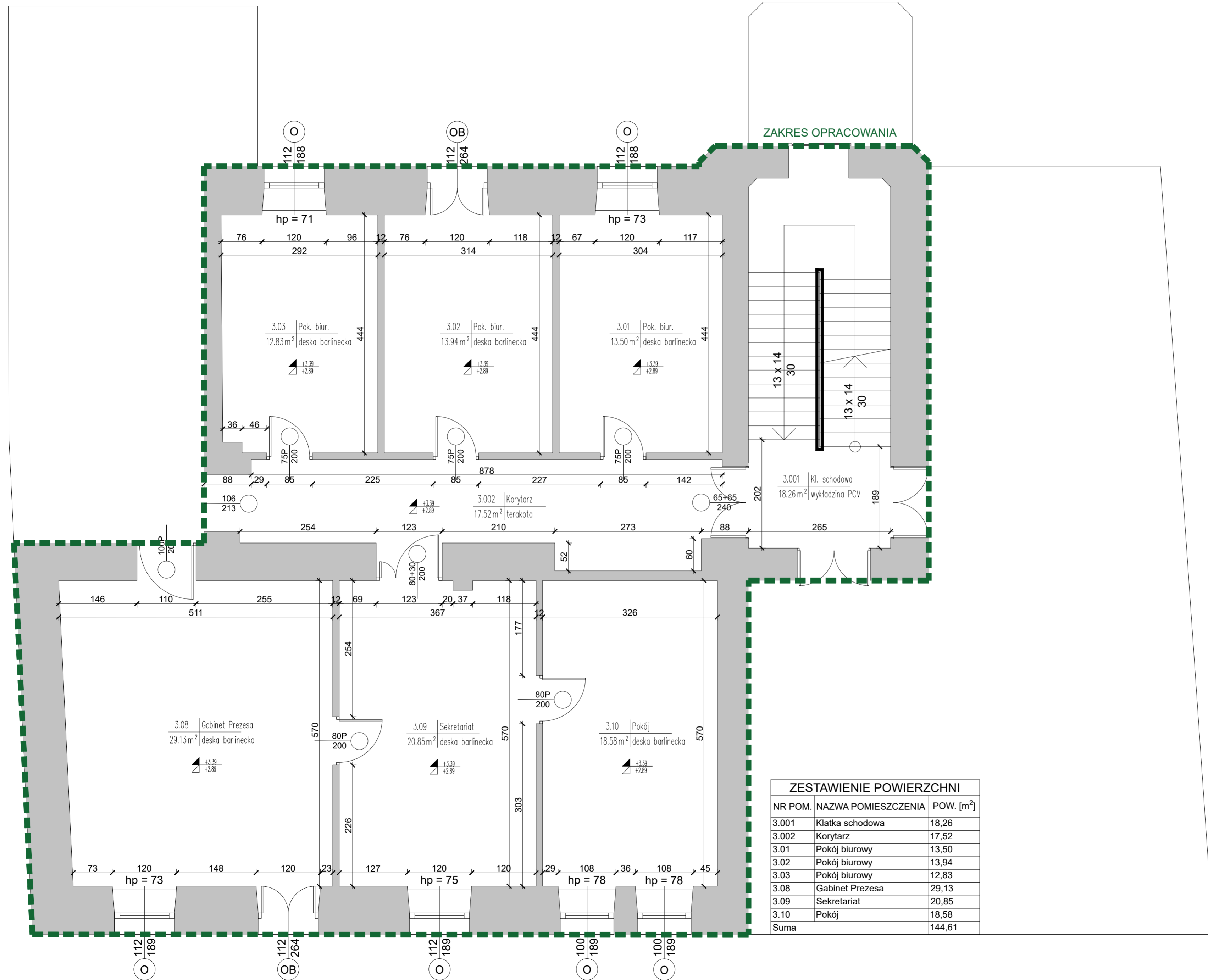


ZAKRES OPRACOWANIA

ZESTAWIENIE POWIERZCHNI

NR POM.	NAZWA POMIESZCZENIA	POW. [m ²]
2.001	Klatka schodowa	18,15
2.002	Korytarz	18,01
2.01	Pokój biurowy	12,16
2.02	Pokój biurowy	12,84
2.03	Pokój biurowy	9,73
2.10	Pok. biur. dział diagnostów	50,65
Suma		121,54

Nazwa inwestycji		
PROJEKT TECHNICZNY (ZAWIERA WYKONAWCZY) REMONTU POMIESZCZEŃ KRAJOWEJ IZBY DIAGNOSTÓW LABORATORYJNYCH W WARSZAWIE		
Inwestor		
KRAJOWA IZBA DIAGNOSTÓW LABORATORYJNYCH z siedzibą przy ul. Konopackiej 4 w Warszawie, 03-428 Warszawa		
Generalny Projektant		
STUDIO BUDOWLANE "UNITY" S.C. ul. Kędzierskiego 2/66, Warszawa		
Projektant	mgr inż. arch. Anna Daszczyk	19WMOKK/2018
Projektant	mgr inż. Leszek Tischner	157/2002
Sprawdzający	mgr inż. Damian Cyrta	MAZ/0003/POKK/09
Asystent	mgr inż. arch. Monika Podsiadło	
Tytuł rysunku:		
RZUT PIĘTRO II		
Data: 28.11.2023	Skala 1:50	Rys. nr: 2



ZESTAWIENIE POWIERZCHNI

NR POM.	NAZWA POMIESZCZENIA	POW. [m ²]
3.001	Klatka schodowa	18,26
3.002	Korytarz	17,52
3.01	Pokój biurowy	13,50
3.02	Pokój biurowy	13,94
3.03	Pokój biurowy	12,83
3.08	Gabinet Prezesa	29,13
3.09	Sekretariat	20,85
3.10	Pokój	18,58
Suma		144,61

Nazwa inwestycji
**PROJEKT TECHNICZNY (ZAWIERA WYKONAWCZY)
 REMONTU POMIESZCZEŃ KRAJOWEJ IZBY DIAGNOSTÓW
 LABORATORYJNYCH W WARSZAWIE**

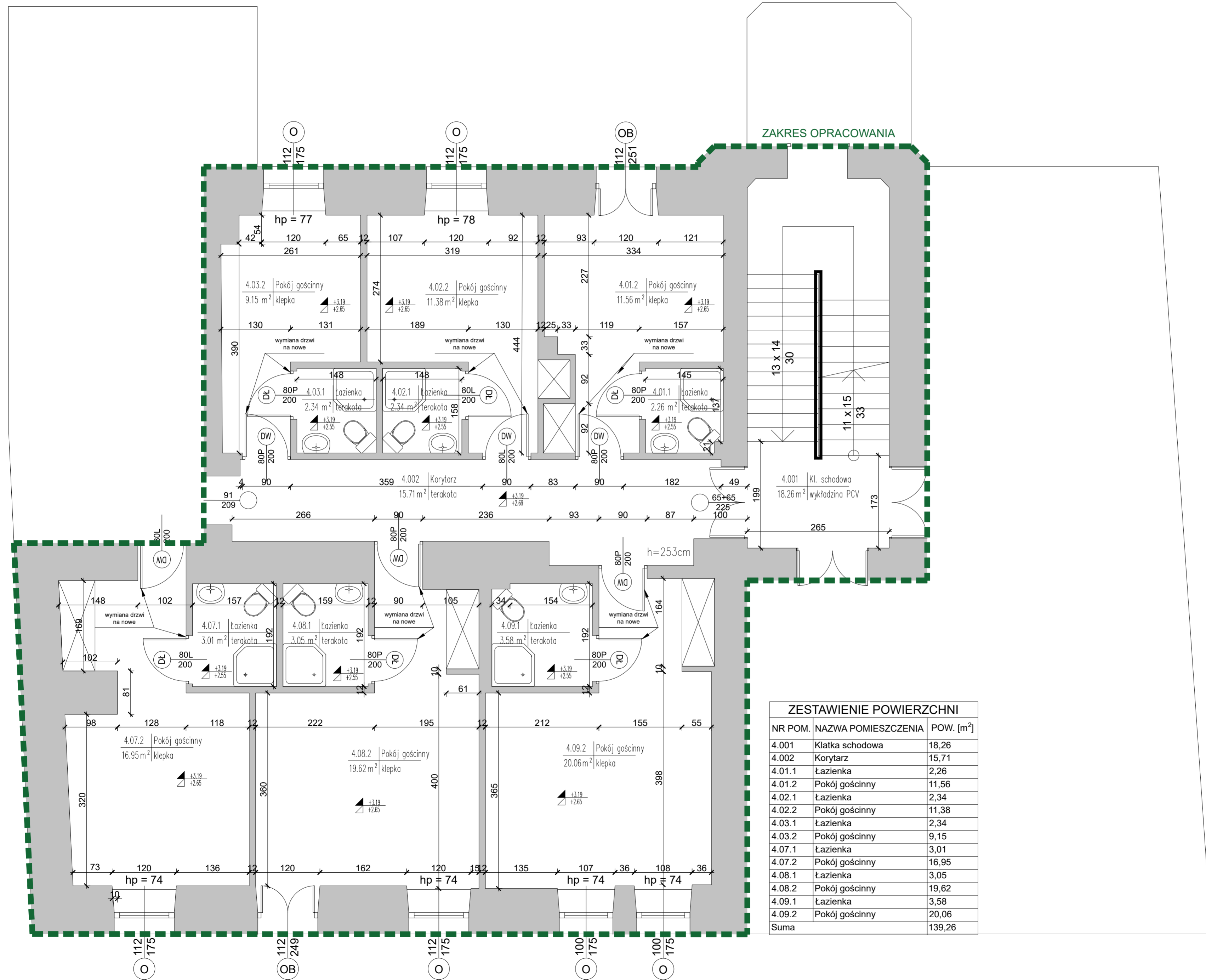
Inwestor
 KRAJOWA IZBA DIAGNOSTÓW LABORATORYJNYCH
 z siedzibą przy ul. Konopackiej 4 w Warszawie, 03-428 Warszawa

Generalny Projektant
 STUDIO BUDOWLANE "UNITY" S.C.
 ul. Kędzierskiego 2/66, Warszawa

Projektant specjalność: architektoniczna	mgr inż. arch. Anna Daszczyk	19WMOKK/2018
Projektant specjalność: konserwatorska	mgr inż. Leszek Tischner	157/2002
Sprawdzający specjalność: konserwatorska	mgr inż. Damian Cyrta	MAZ/0003/POKK/09
Asystent	mgr inż. arch. Monika Podsiadło	

Tytuł rysunku:
RZUT PIĘTRO III

Data: 28.11.2023 Skala 1:50 Rys. nr: 3

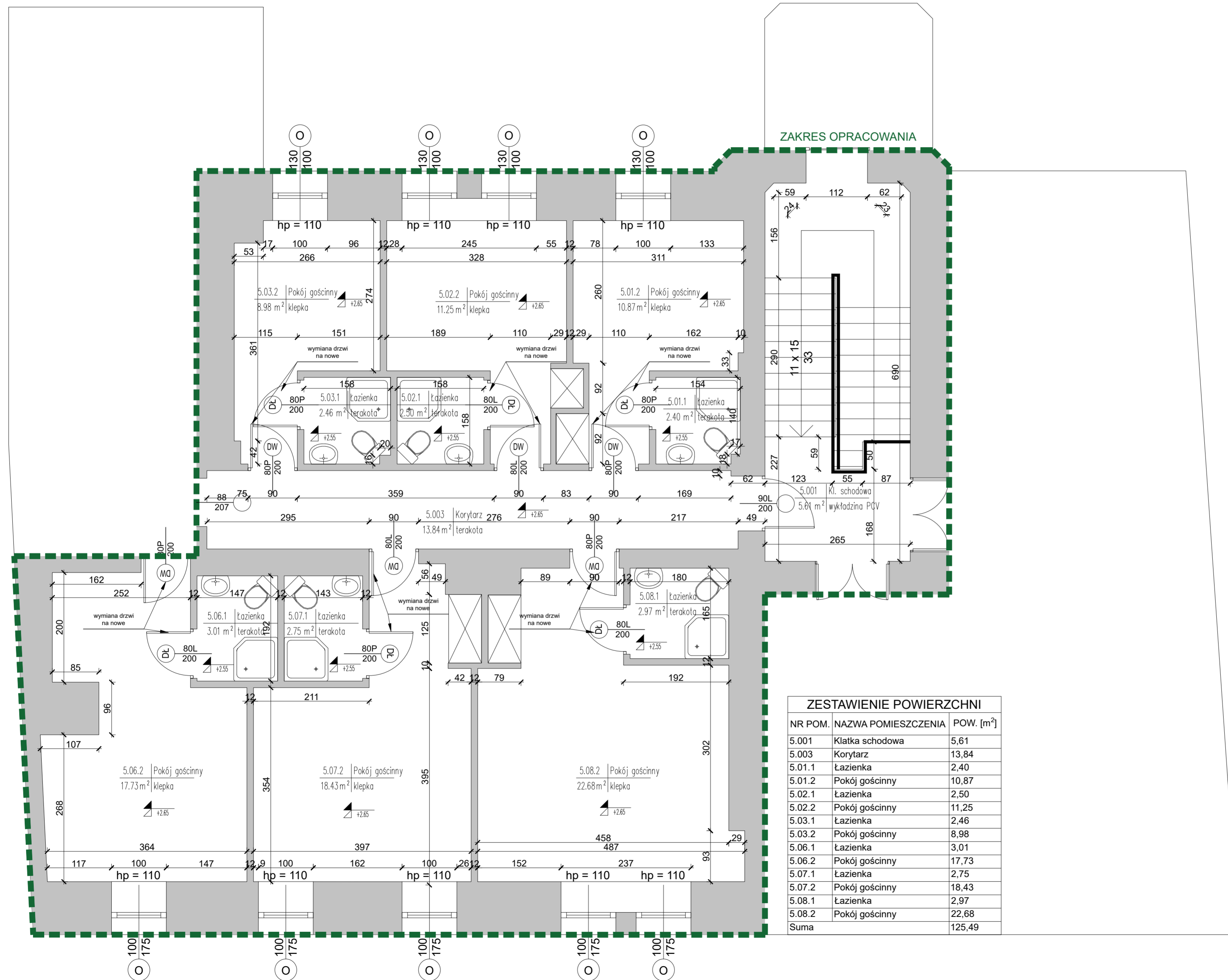


ZAKRES OPRAWIANIA

ZESTAWIENIE POWIERZCHNI

NR POM.	NAZWA POMIESZCZENIA	POW. [m ²]
4.001	Klatka schodowa	18,26
4.002	Korytarz	15,71
4.01.1	Łazienka	2,26
4.01.2	Pokój gościnny	11,56
4.02.1	Łazienka	2,34
4.02.2	Pokój gościnny	11,38
4.03.1	Łazienka	2,34
4.03.2	Pokój gościnny	9,15
4.07.1	Łazienka	3,01
4.07.2	Pokój gościnny	16,95
4.08.1	Łazienka	3,05
4.08.2	Pokój gościnny	19,62
4.09.1	Łazienka	3,58
4.09.2	Pokój gościnny	20,06
Suma		139,26

Nazwa inwestycji		
PROJEKT TECHNICZNY (ZAWIERA WYKONAWCZY) REMONTU POMIESZCZEŃ KRAJOWEJ IZBY DIAGNOSTÓW LABORATORYJNYCH W WARSZAWIE		
Inwestor		
KRAJOWA IZBA DIAGNOSTÓW LABORATORYJNYCH z siedzibą przy ul. Konopackiej 4 w Warszawie, 03-428 Warszawa		
Generalny Projektant		
STUDIO BUDOWLANE "UNITY" S.C. ul. Kędzierskiego 2/66, Warszawa		
Projektant	mgr inż. arch. Anna Daszczyk	19/WMOKK/2018
Projektant	mgr inż. Leszek Tischner	157/2002
Sprawdzający	mgr inż. Damian Cyrta	MAZ/0003/POKK/09
Asystent	mgr inż. arch. Monika Podsiadło	
Tytuł rysunku:		
RZUT PIĘTRO IV		
Data: 28.11.2023	Skala 1:50	Rys. nr: 4



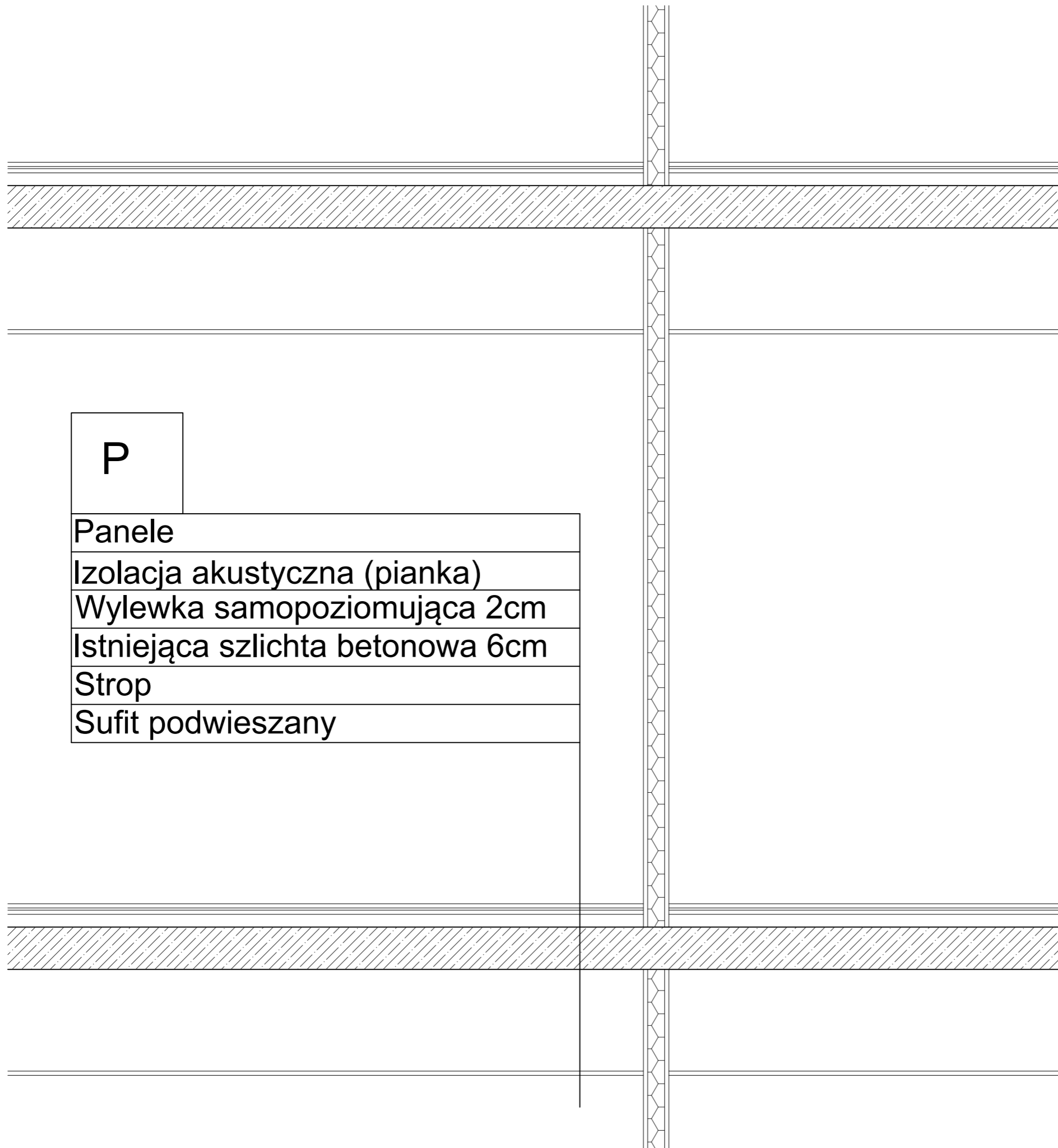
ZESTAWIENIE POWIERZCHNI

NR POM.	NAZWA POMIESZCZENIA	POW. [m ²]
5.001	Klatka schodowa	5,61
5.003	Korytarz	13,84
5.01.1	Łazienka	2,40
5.01.2	Pokój gościnny	10,87
5.02.1	Łazienka	2,50
5.02.2	Pokój gościnny	11,25
5.03.1	Łazienka	2,46
5.03.2	Pokój gościnny	8,98
5.06.1	Łazienka	3,01
5.06.2	Pokój gościnny	17,73
5.07.1	Łazienka	2,75
5.07.2	Pokój gościnny	18,43
5.08.1	Łazienka	2,97
5.08.2	Pokój gościnny	22,68
Suma		125,49

Nazwa inwestycji		
PROJEKT TECHNICZNY (ZAWIERA WYKONAWCZY) REMONTU POMIESZCZEŃ KRAJOWEJ IZBY DIAGNOSTÓW LABORATORYJNYCH W WARSZAWIE		
Inwestor		
KRAJOWA IZBA DIAGNOSTÓW LABORATORYJNYCH z siedzibą przy ul. Konopackiej 4 w Warszawie, 03-428 Warszawa		
Generalny Projektant		
STUDIO BUDOWLANE "UNITY" S.C. ul. Kędzierskiego 2/66, Warszawa		
Projektant	mgr inż. arch. Anna Daszczyk	19WMOKK/2018
Projektant	mgr inż. Leszek Tischner	157/2002
Sprawdzający	mgr inż. Damian Cyrta	MAZ/0003/POKK/09
Asystent	mgr inż. arch. Monika Podsiadło	
Tytuł rysunku:		
RZUT PIĘTRO V		
Data: 28.11.2023	Skala 1:50	Rys. nr: 5

OZNACZENIE		DW P	DW L	DŁ L	DŁ P
SCHEMAT widok od zewnątrz					
WYMIAR W ŚWIETLE ŚCIANY [cm]	So	92	92	92	92
	Ho	207	207	207	207
WYMIAR DRZWI [cm]	Sc	80	80	80	80
	Hc	200	200	200	200
RAZEM		8	4	5	7
UWAGI		<i>Drzwi wewnętrzne: Drzwi okleinowe CPL. Płyta wiórowa pełna obłożona płytą HDF, boki skrzydła pokryte taśmą brzegową ABS.</i>	<i>Drzwi wewnętrzne: Drzwi okleinowe CPL. Płyta wiórowa pełna obłożona płytą HDF, boki skrzydła pokryte taśmą brzegową ABS.</i>	<i>Drzwi do łazienek: Drzwi okleinowe CPL. Płyta wiórowa pełna obłożona płytą HDF, boki skrzydła pokryte taśmą brzegową ABS, otwory went. A=min. 22cm².</i>	<i>Drzwi do łazienek: Drzwi okleinowe CPL. Płyta wiórowa pełna obłożona płytą HDF, boki skrzydła pokryte taśmą brzegową ABS, otwory went. A=min. 22cm².</i>

Nazwa inwestycji			
PROJEKT TECHNICZNY (ZAWIERA WYKONAWCZY) REMONTU POMIESZCZEŃ KRAJOWEJ IZBY DIAGNOSTÓW LABORATORYJNYCH W WARSZAWIE			
Inwestor			
KRAJOWA IZBA DIAGNOSTÓW LABORATORYJNYCH z siedzibą przy ul. Konopackiej 4 w Warszawie, 03-428 Warszawa			
Generalny Projektant			
STUDIO BUDOWLANE "UNITY" S.C. ul. Kędzierskiego 2/66, Warszawa			
Projektant <small>specjalność: architektoniczna</small>	mgr inż. arch. Anna Daszczuk	19/WMOKK/2018	
Projektant <small>specjalność: konstr.-budowlana</small>	mgr inż. Leszek Tischner	157/2002	
Sprawdzający <small>specjalność: konstr.-budowlana</small>	mgr inż. Damian Cyrta	MAZ/0003/POKK/09	
Asystent	mgr inż. arch. Monika Podsiadło		
Tytuł rysunku:			
ZESTAWIENIE STOLARKI DRZWIOWEJ			
Data: 28.11.2023	Skala 1:50	Rys. nr: 6	



P
Panele
Izolacja akustyczna (pianka)
Wylewka samopoziomująca 2cm
Istniejąca szlichta betonowa 6cm
Strop
Sufit podwieszany

Nazwa inwestycji			
PROJEKT TECHNICZNY (ZAWIERA WYKONAWCZY) REMONTU POMIESZCZEŃ KRAJOWEJ IZBY DIAGNOSTÓW LABORATORYJNYCH W WARSZAWIE			
Inwestor			
KRAJOWA IZBA DIAGNOSTÓW LABORATORYJNYCH z siedzibą przy ul. Konopackiej 4 w Warszawie, 03-428 Warszawa			
Generalny Projektant			
STUDIO BUDOWLANE "UNITY" S.C. ul. Kędzierskiego 2/66, Warszawa			
Projektant <small>specjalność: architektoniczna</small>	mgr inż. arch. Anna Daszczuk	19/WMOKK/2018	
Projektant <small>specjalność: konstr.-budowlana</small>	mgr inż. Leszek Tischner	157/2002	
Sprawdzający <small>specjalność: konstr.-budowlana</small>	mgr inż. Damian Cyrta	MAZ/0003/POKK/09	
Asystent	mgr inż. arch. Monika Podsiadło		
Tytuł rysunku:			
PRZEKRÓJ PRZEZ POSADZKĘ			
Data: 28.11.2023	Skala 1:50	Rys. nr: 7	